



# 한국해양공학회소식

The Korean Society of Ocean Engineers

2008·5  
제 6 호

## News letter

#613-804 부산광역시 수영구 광안2동 165-6 원오피스텔 301호  
TEL(051)759-0656, FAX(051)759-0657 E-mail : ksoe21@kornet.net

### Contents

- 01면 회장 인사말
- 02~03면 해양심층수연구회  
창립 기념 특집
- 04면 특집 I Hot issue 기술보고:  
부산-거제간 연결도로 건설공사
- 05면 특집 II 해안 및 항만 전문기술  
Consulting 업체의 리더: (주)해인이엔씨
- 06면 공지사향 및 회원 동정
- 07면 해양공학 연구실 탐방
- 08면 광고, 입회안내, 임원소개

발행처 / 한국해양공학회

발행인 / 윤한기

편집인 / 윤종성

편집위원회

· 위 원 장 / 홍남식 (동아대학교)

· 편집위원 / 윤종성 (인제대학교)

인석환 (부경대학교)

최한석 (부산대학교)

홍 섭 (한국해양연구원)

#### 회·장·인·사·말



회장 윤 한 기

### 해양에너지 자원개발과 해양산업에 크게 기여하는 학회로!!

안녕하십니까? 존경하는 회원 여러분 건승을 기원합니다. 21세기 해양강국을 건설하기 위해 많은 노력이 필요한 이때 해양수산부가 국토해양부로 개편되어 마음이 무겁긴 합니다만, 무한한 해양에너지 자원개발과 해양산업의 발전을 위해 우리들의 노력이 더욱더

필요한 시점에 와있습니다. 이러한 환경변화에 따라 최근 해양과학기술계는 21세기 해양한국 건설을 위해 모두 힘을 모으고 있습니다.

우리 학회는 창립한지 22년의 해를 맞이하고 있습니다. 그동안 많은 발전을 해 왔습니다만, 그중 우리 학회지가 학술진흥재단 등재에 이어 작년 11월에는 2주기 등재지 평가에서 우수한 성적으로 인증을 받았으며, 해양공학 분야에서 우리 학회지의 위상이 더욱 더 높게 자리 잡아가고 있습니다. 그리고 우리 학회 논문집의 질은 더욱 더 높아져야 하며, 학회 참여 신규 회원 유치와 차세대 젊은 주자들이 많이 활동할 수 있는 학회로 나아가야 합니다. 잘 아시다시피 우리 학회는 해양공학분야의 여러 전공이 융합하여 지식을 공유 하고 있는 장점을 가지고 있습니다. 이런 장점을 극대화 할 수 있는 방안들이 모색 되어야 우리학회의 더 큰 발전을 가져올 것으로 생각합니다. 금년부터는 학술 활동을 해양조선, 해양항만, 기계재료부문의 주관으로 논문의 발표세션을 구성하고, 각 분야별 특성화를 기하기 위하여 관련된 연구회의 활동을 더욱 더 권장하고 있습니다.

기존 3개의 연구회가 활발히 활동 하고 있으며, 지난 3월 26~27일에는 해양심층수연구회가 새로 발족하여 창립총회 및 워크숍을 강원도 해양심층수연구센터에서 가졌습니다. 이 모든 활동들이 우리 학회발전엔 큰 디딤돌이 되리라 생각합니다.

저는 2008년 3월부터 1년간 한국해양과학기술협의회 회장직을 맡게 되었습니다. 이 연합회는 국가의 해양과학기술분야의 발전을 위해서 5개 관련 학회의 연합으로 구성되어 있습니다. 이번 춘계 학술대회는 해양과학기술협의회 주관으로 공동학술대회를 제주도에서 갖게 되어 있습니다. 이런 공동학술 대회를 통하여 서로 정보를 공유하고 산학연관의 기술협력을 통하여 한국해양산업에 크게 기여할 수 있도록 최선을 다하겠습니다. 회원 여러분 많은 격려 부탁드립니다.

존경하는 회원 여러분, 새봄의 소식을 전하듯이 우리학회의 소식지가 회원 상호간에 좋은 소식들과 유익한 정보들이 전해지길 바랍니다. 끝으로 소식지 편집과 원고정리에 수고하신 편집이사님인 윤종성 교수님께 감사의 말씀을 드리며, 우리 학회의 무궁한 발전을 기원하면서 모든 회원 여러분들의 큰 사랑을 부탁드립니다 건승을 기원합니다.

# 『해양심층수연구회 창립기념 특집』

## 해양심층수연구회 창립



해양심층수연구회 창립 발기인 대회 기념촬영

해양심층수 산업화를 촉진하고 저변확대를 도모하기 위해서 '해양심층수연구회'가 창립되었다.

'해양심층수연구회'의 목적은 해양심층수 관련 정보 및 기술의 교류와 워크샵 등을 통한 산업화를 촉진시키는 것으로, 창립총회와 '08년 춘계 워크샵이 강원도 고성에 위치한 해양심층수연구센터에서 개최되었다.

해양심층수연구회 창립을 위하여 2008년 2월 4일 해양심층수연구센터에서 준비모임을 하였으며, 2월 22일에는 해양시스템안전연구소(한국해양연구원 대전 분원)에서 발기인 대회를 개최하여 창립을 위한 준비를 끝마쳤다.

발기인 대회에는 22인의 발기인이 참석하여 초대 회장으로 충남대학교 해양학과에 재직 중인 김기현 교수를 선출하였으며, 산학연관 관계자 15인이 운영위원으로 선

출되어 1년간 연구회를 이끌어 나가게 되었다.

해양심층수란 수심 200m 아래에 있으면서 연중 2℃ 이하로 저온성을 나타내고, 영양염류와 미네랄을 풍부하게 보유하고 있는 매우 깨끗한 해양수자원이다.

국토해양부에서는 해양수자원 개발의 중요성을 인식하고 2000년부터 해양심층수 자원을 개발하기 위하여 한국해양연구원 주관으로 해양심층수의 다목적 이용 개발 연구사업을 진행해 오고 있다.

연구사업을 통하여 해양심층수

는 생존필수자원인 먹는 물과 식량 등을 생산할 수 있을 뿐 아니라, 다양한 분야의 신산업에 적용되어 국가경제에도 기여할 수 있을 것이라는 입증해 오고 있다.

한편, 금년 2월 4일부터 '해양심층수의 이용 및 관리에 관한 법률'이 시행되어 본격적인 산업화를 앞두고 있기 때문에 '해양심층수연구회'의 창립은 보다 뜻 깊은 일이다. '해양심층수연구회'는 한국해양연구원 주도로 이루어져 오던 연구를 학·연·산·관·민간 등 관련 단체들로 확대하는 동시에 응집시키는 역할을 할 수 있을 것으로 기대된다. 또한, 매년 2회의 워크샵 개최를 통하여 연구결과를 서로 공유하여 연구결과와 시너지 효과를 낼 수 있을 것으로 기대되며, 본 연구회의 활동이 미래해양산업의 핵심이 되고 고부가가치를 창출할 수 있는 기폭제가 되기를 기원합니다. (윤종성 편집이사)

# 『해양심층수연구회 창립기념 특집』

## 해양심층수연구회 제1차 Workshop 개최



창립총회 및 '08년 춘계 워크샵 기념촬영

제1회 해양심층수연구회 워크샵은 3월 26일과 27일 이틀에 걸쳐 강원도 고성에 위치한 해양심층수연구센터(한국해양연구원)에서 개최되었다. 첫 공식 행사라서 홍보 등이 미흡하여 총 참석 회원은 30명에 불과했지만, 워크샵에 참석한 회원들의 열기는 매우 뜨거웠다.

박노종 동해지방해양항만청장의 축사와 김기현 해양심층수연구회장의 환영사가 있었으며, 3편의 초청 강연이 있었다. 첫 번째 초청 강연은 한국해양수산개발원의 윤성순 박사가 '해양심층수 개발 기본 계획'에 관하여 강연하였다. 해양심층수 개발 기본 계획은 금년 2월 4일부터 시행된 '해양심층수의 개발 및 관리에 관한 법률'에 맞추어 해양심층수 관련 산업화 촉진, 자원의 보존 등에 관하여 정책적인 계획과 제안 등을 제시하였다. 그 다음은 한국해양연구원의

문덕수 박사가 '동해 해양심층수의 분석 인증'이라는 주제로 강연을 하였는데, 해양심층수를 개발하기 위해 필수적인 수질 분석과 인증절차 등에 관하여 소개하였다. 마지막은 한국해양연구원의 김경태 박사가 '미량금속 분석을 위한 청결기술과 동해 심층수에 대한 적용'이라는 주제로 강연을 하였으며, 해양심층수 수질 기준 중의 하나인 미량금속에 관한 청결기술과 동해심층수 분포 특성 등에 관하여 연구 결과를 발표하였다. 3편의 초청강연은 해양심층수 산업을 준비하는 산업체 관계자들에게 매우 유용한 정보로 이용될 것으로 기대되는 바이다.

첫째 날 행사를 끝마친 후에는 만찬이 개최되었으며, 만찬장에서는 산,학,연관 관계자들이 산업화 및 연구에 관한 정보를 교환하는 자리가 되었다.

둘째 날은 속초시에서 개최된 '물의 날' 기념 세미나에 참석하였다. 환경미디어에서 주최한 이 날 세미나는 '해양심층수산업 활성화 방안'에 관하여 주제 발표 및 토론이 개최되었으며, 특히 먹는 해양심층수에 관한 많은 주제 발표가 있었다. 해양심층수연구회 회원들은 둘째 날 세미나까지 모두 참석하고 가을 추계 워크샵을 기약하며 아쉬운 이별을 하였다.

이번 행사는 (주)강원심층수와 (주)KTSsubmarine에서 협찬해 주셔서 무사히 끝 마칠 수 있었기다.

추계 워크샵 일정은 아직 미정이지만 남은 기간 동안 회원 확보와 철저한 행사준비를 통하여, 보다 내실 있는 '해양심층수연구회' 행사가 될 수 있도록 기대합니다.

(윤중성 편집이사)

### 창립총회 및 춘계 워크샵 일정표

시 간	주요내용	발표자
<b>1일차</b>		
13:30~14:00	등록	
<b>제1부 : 창립총회</b>		
14:00~14:10	개회 선언 및 내빈 소개	부회장
14:10~14:20	환영사	회장
14:20~14:30	축사	박노종 청장 (동해지방해양항만청)
14:30~14:40	창립 경과보고	회장
14:40~14:50	임원진 소개	부회장
14:50~15:00	Coffee Break	
<b>제2부 : 춘계 워크샵 (사회/강연주 박사)</b>		
15:00~15:30	해양심층수 개발 기본계획	윤성순 박사 (한국해양수산개발원)
15:30~15:40	질의응답	
15:40~16:10	동해 해양심층수의 분석 인증	문덕수 박사 (한국해양연구원)
16:10~16:20	질의응답	
16:20~16:50	미량금속 분석을 위한 청결기술과 동해 심층수에 대한 적용	김경태 박사 (한국해양연구원)
16:50~17:00	질의응답	
17:00~18:00	기타토의, 공지사방	총무
17:20~18:00	센터 견학	
<b>2일차</b>		
10:00~18:00	〈'물의 날' 기념세미나〉 (해양심층수산업 활성화 방안) 참석	

# 특집 기사 I Hot issue 기술보고

## 부산~거제간 연결도로 건설공사

부산~거제간 연결도로 건설공사는 경상남도 거제시 장목면(거제도)에서 부산시 강서구 천성동(가덕도)를 연결하는 길이 8.2km의 사장교와 침매터널로 구성된 국가지원 지방도 58호선의 연장으로서, BTO(Build, Transfer & Operate)방식으로 추진하는 민간투자사업이다. 부산광역시와 경상남도를 주무관청으로, 사업시행자는 GK해상도로(주)이며 시공사는 (주)대우건설 외 6개사이다.

사장교 공사는 하부 케이슨 및 상부구조물 등 주요요소를 제작장에서 별도 제작하여 현장으로 운반시켜 연결하는 Precast공법으로 시공된다. 9,600Ton에 이르는 2주탑 사장교의 케이슨을 해상운반 및 정지 후, 기초 굴착면과 케이슨 저면 심해 30M에서 보강 Grouting을 실시하였다.

구조적으로 안정적이며 미관이 뛰어난 다이아몬드형을 채택한 주탑은 현재, 연속 시공과 고소작업에 유리한 Auto Climbing Form System을 적용, 해상 Batch Plant와 고압 압송 펌프를 사용하여 현장타설 진행 중이다.

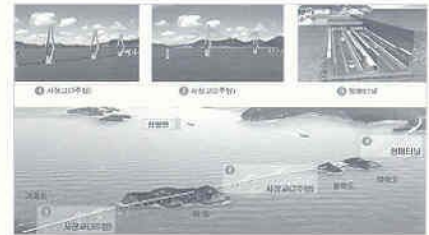
사장교 상부는 데릭크레인을 사용한 Cantilever공법으로 시공될 예정이며, 주탑부에서 수직하중 지지장치(교량받침)를 생략하는 Floating System(Floating Deck System)을 적용하여 지점부 보강형의 부모멘트를 감소시키고 응력집중현상을 완화시켜 보강형 제원을 줄임으로서 경제적이고 안전한 구조물이 되도록 설계하는 방식을 도입하였다. 지진 및 풍하중 등의 수평하중에 대해서 주탑에 횡방향 측면 받침 장치를 설치하며, 급격한 교축방향 움직임을 구속하는 STU를 설치하여 지진력을 분담한다.

침매터널은 가덕도와 중축도를 연결하는 해저터널로서 육상과 연결하는 양측 갱구부 구조물과 침매함의 연결체인 침매터널로 구성된다. 갱구부 구조물은 해수면하에서 침매함과 연결되므로 양측 갱구부 시공시 Dry Work 환경을 조성하여 개착식터널(Cut and Cover Tunnel)로 공사하며, 부산측은 육상도로 부와 직접 연결하고 거제도측은 중축도와 대축도 사이 인공섬을 축조하여 중축도를 관통하여 연결되는 육상터널부에 연결된다. 국내 최초로 시공되는 본선터널부의 침매터널 공사는 Dry Dock에서 제작한 함체를 물에 띄운 채 본선 위치까지 이동하여 미리 Trench형태로 준설되어 기초가 시공된 해저면에 침설시킨 후 수중에서 함체들을 연결하고 Locking fill, Backfill 및 보호석 시공을 통하여 안정화시켜 터널을 완성한다.

지난 2008년 2월 24일, 조류와 심해파, 대심도 등의 열악한 해상조건에서도 침매터널 공법의 첫관문인 1번 침매함체를 성공적으로 운반·침설하였으며, 현재 2번 침매함체 침설 후속공정이 한창 진행 중이다.

준공 시 동쪽으로는 대구-부산간 고속도로와 연결되고, 서쪽으로는 대전-통영간 고속도로와 연결되어 거제도를 기준으로 남해안을 U-Type으로 연결하는 교통로의 중앙에 위치하여, 국내 제1의 항만도시 부산과 관광의 메카로 도약하는 거제를 연결하는 중추적 역할을 수행하게 될 전망이다.

(대우건설 현장소장 박종완 상무)



▲[그림 1] 조감도



▲[그림 2] 주탑 시공 전경



▲[그림 3] 침매함 현장도착 (가덕도 동측 갱구부 전면 해상)



▲[그림 4] 침매함 접합(갱구부 구조물과 연결)

# 특집 기사Ⅱ 해안 및 항만전문기술 Consulting업체의 리더

## 해양·항만 종합설계의 리더 (주)헤인 이엔씨

(주)헤인이엔씨(Hyein Engineering & Construction)는 참신성과 창의성을 기본으로 1998년 7월 창업한 젊고 유능한 인재들이 세운 한국의 건설엔지니어링 건설업체 유망의 벤처기업이다. 2008년의 Vision 으로서 '신뢰와 창의적 사고의 기치아래 경



▲[그림 1] 2012 여수EXPO 조감도

영이념인 기술우선, 고객만족, 복리증진과 경영방침인 신뢰, 효율, 미래 경영을 실천하고 있으며, 사훈인 근면성실, 인화단결, 창의개발, 미래지향의 진취적 사고를 바탕으로 전 임직원이 열과 성의를 다하고 있다. 당사는 항만(港灣) 및 해안(海岸)전문기술 용역업체로서 다수의 항만 및 해안 기술사 외에 구조, 토질, 시공, 도시계획 등 관련 기술사를 포함하여 20여명의 기술사와 160여명의 기술자를 보유하고 있는 젊고 활기차고 의욕에 넘치는 회사이다. 창립한지 10년째에 접어든 젊은 역사임에도 불구하고 그 동안 120여건의 크고 작은 Project를 수행하면서 기술력 향상을 위해 불철주야 끊임없이 노력을 경주하여 왔으며, 착실히 성장의 기반을 다져가고 있다. 2008년 현재 항만, 구조, 지반, 철도·도로, 단지, SOC, 환경, 국토계획, 에너지 사업, 감리, 관리, 업무부와 전략기획실, 기술연구소, 품질관리 위원회 등 4개 사업본부의 18개 부서를 운영하고 있으며, 체계적 관리와 부서간 공조 체제를 통해 최적의 설계와 기술 검토에 만전을 기하고 있다. 앞으로도 (주)헤인이엔씨는 참신하고 투명한 내실 있는 기업경영으로 경영 합리화를 꾀하고 부설기술연구소를 통한 세계일류의 기술로 국가발전에 기여하겠다는 신념하에 더욱 더 정진할 것이며, 21세기 밀레니엄 시대에 인간을 생각하는 항만, 환경을 생각하는 항만, 물류를 생각하는 항만, 국토와 자원보전을 생각하는 항만·해양기술의 발전을 위해 매진하고 있다.

### 부설 기술연구소 소개



▲[그림 2] 병렬처리 클러스터(16 node)

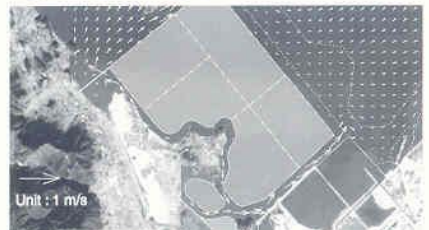
(주)헤인이엔씨 부설 기술연구소는 1998년 7월 당사 창립과 더불어 개소하여 1999년 3월 기업 부설 기술연구소 인정(제19991232호)을 받아 당사의 사업 분야 중 '항만 및 해안 개발사업 관련 기술 개발 및 연구'분야를 담당하고 있다.

보유 인력은 연구소장(강사환 박사) 외 연구원 8명(박사 과정 4(수로 3), 석사 4)으로 구성되어 있으며, 연구진의 논문 실적으로는 SCI 등재 논문 6편(2편, 심의 중)과 기타 국내외 학회 및 학술발표회에는 수십여 편의 논문을 등재한 바 있으며 국내외 학회 활동을 통한 신기술 및 자기 개발에 노력하고 있다. 대표적인 연구 대상 및 검토 사항으로서는 파랑 변형, 정온도, 항만 가동률, 해빈류 및 해빈변형, 해안선 변화, 항주파, 동적파력산정 등 파랑에 의한 연안역 구조물의 안정성 검토 및 항만의 이용성 측면에 대한 연구와 해수유동, 오염 및 온배수 확산, 입자추적, 퇴적물 이동, 폭풍해일, 지진해일, 극치해면 분석과 같은 장파 및 이에 따른 공사시 해양환경영향 평가를 위한 해양물리 분야, 3차원CFD(Computational Fluid Dynamics)를 활용한 3차원 범람, 3차원 파랑, 3차원 국지세굴 검토 등으로 구분할 수 있으며, 이외에도 하천 및 하구 수리, 3차원 풍동실험에 의한 악기상시 대상지역의 풍역 산정 등도 포함된다. 또한, 당사와 MOU를 체결한 중국의 국립 천진해양연구소와 단면 및 평면 수리모형실험을 통한 공동 연구가 활발히 진행 중에 있다. 본 연구소는 이와 같은 기술 개발과 연구를 통하여, 해안 및 항만 프로젝트 수행시 필요한 수치모형실험 및 기술 검토를 수행하고 있으며 재정, 대안, T/K, 민자사업과 관련하여 100여건 이상의 풍부한 경험과 실적을 가지고 있다. 이외에도 연구 및

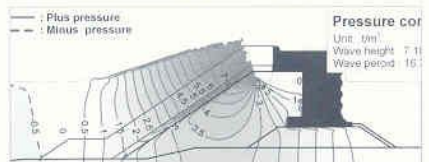
기술개발(R&D)을 위하여 신기술 및 지속 가능 연구에 대하여 산·학·연 프로젝트에 대한 자원과 공동연구를 개소 이래 년차적으로 담당해 오고 있다. (주)헤인이엔씨 부설 기술 연구소는 해안 및 항만 분야 설계 및 시공에 대한 과학적, 기술적, 합리적인 근간 연구와 검토를 수행하는 산·학·연의 한 축인 산업체에 속해 있는 동시에 대학 및 연구소에 대한 공동 연구 및 지원을 담당하고 있으며, 향후에도 산·학·연의 연결고리로서 지속적이고 실용적인 방향으로 이바지 할 것으로 기대된다.



▲[그림 3] 여수신항 정온도



▲[그림 4] 광양항 준설도 투기장 조류 벡터도



▲[그림 5] 여수신항 동방파제 동적 파력도



▲[그림 6] 임원항의 3차원 쓰나미 와동(vortex)

# 공지사항 및 회원 동정

## 2008년도 한국해양과학기술협의회 공동학술대회 개최

2008년 5월 29일(목)~30일(금) 양일간 제주 국제 컨벤션센터(ICC)에서 한국해양과학기술협의회 공동학술대회가 개최된다.

한국해양공학회, 한국해양학회, 대한조선학회, 한국해양·해양공학회, 한국해양환경공학회 등 5개 학회가 공동으로 주최하는 학술대회에는 5개학회 회원 및 해양과학기술 관계자 약 3,000명이 참석할 것으로 예상된다.

양일에 걸친 학술대회에서는 “바다, 우리의 희망입니다.”이라는 주제로 헤베이 스피리트로 유류 유출 사고에 관련한 공동 워크샵, 해양 문화 세미나 및 전시회 등이 예정되어 있다.

또한 본 학술대회에서는 5개 학회별 세부 Session 프로그램에 의거하여 논문 발표가 이루어진다.

## 해양연, 유출유 확산예측 및 모니터링 기술 워크숍 개최

한국해양연구원은 지난해의 Hebei Spirit호 유류 유출사고를 계기로 유출유 확산예측 시스템의 성능 고도화 및 기능 개선을 위하여 4월 10일 대덕연구개발특구 내 해양시스템안전연구소에서 (유출유 확산예측 및 모니터링 기술 워크숍)을 개최했다. 워크숍의 주요 발표내용은 유출유 확산예측모델의 현황, 현재 유출유 확산예측의 기술수준, 기능 개선을 위한 주요 핵심기술 등이며, 발표 후 기존 유출유 확산예측시스템의 현황평가 및 문제점 분석, 향후 개선대책 등을 위한 종합 토론이 이어졌다. 한국해양연구원 해양시스템안전연구소 이문진박사는 국내 유출유 확산예측시스템을 개발하고 이번 Hebei Spirit호 유류 유출사고의 유출유 확산 예측을 지원 하면서 현재까지 개발된 유출유 확산예측시스템의 핵심기술과 Hebei Spirit호 유출사고 적용사례 및 문제점을 발표했다. 본 워크숍에는 격려사를 한 이완선 해양경찰청 방재기획과장을 비롯해 국토해양부, 해양경찰청, 국립수산물과학원, 국립해양조사원, 해군본부, 기상청, 해양환경관리공단 등의 관련 전문가들과 한국해양학회, 한국수산학회, 대한조선학회, 한국해양공학회, 한국해양해양공학회, 한국해양환경공학회, 한국해양항공학회, 해양환경안전학회 등 8개 학회에서 활동하고 있는 연구소, 대학, 기업체 등의 전문가들이 참석했다.

이날 홍석원 소장은 환영사를 통해 “오늘 워크숍이 우리나라 유출유 확산예측 및 모니터링 시스템 개선 및 고도화에 시급성이 되길 기대하며, 오늘을 계기로 모두 협력하여 우리나라 해양오염방제 기술 선진화에 기여하길 바란다.”고 말했다.

### ■ 수중로봇연구회 2008년 춘계워크숍 안내

- 일시 : 2008년 5월 16일(금) 오후 1시 ~ 6시
- 장소 : 부산 BEXCO
- 후원 : 대양전기공업(주)
- 발표신청 : 5월 7일까지

(담당 : 제주대 김준영 교수, jkim@cheju.ac.kr)

- UAV 및 UGV 전문가 두 분의 초청특강 있음.

### ● 승진 및 취임을 축하합니다. ●

**본학회 윤한기 회장  
한국해양과학기술협의회 회장 선출**

**본학회 권재형 부회장  
(주)현대건설 기술개발원 원장 취임**

**본학회 정대연 이사  
(주)대영엔지니어링 사장 취임**

### ● 신입회원을 환영합니다 ●

No.	성명	회원번호	회원구분	소속/직위	No.	성명	회원번호	회원구분	소속/직위
1	마이클 리 (Michael Lee)	071300	정회원	UTQ 인터네셔널코퍼레이션 / 대표	29	고대은 (Dae-Eun Ko)	081326	정회원	동인대학교 조선해양공학과 / 교수
2	안혜태 (Hi Tea Ahn)	071301	승진회원	포스코건설(주) / 상무	30	김동근 (Dong-Gun Kim)	081329	학생회원	인원대학교 선박해양공학과 / 대학원생
3	임성우 (Sung-Woo Im)	071302	정회원	포항산업과학연구원 강구조연구소 / 수석연구원	31	김재수 (Jae-soo Kim)	081330	학생회원	동아대학교 해양공학과 / 대학원생
4	황규남 (Kyu-Nam Hwang)	071303	정회원	신원대학교 토목공학과 / 부교수	32	이연주 (Eon-Ju Lee)	081331	정회원	한국해양대학교 해양시스템안전연구소 / 연구원
5	전진택 (Chin-Hyuck Chun)	071304	학생회원	한국해양대학교 해양공학과 / 학부학생	33	심형원 (Shim Hyung-Won)	081332	정회원	MOERI 해양시스템안전연구소 / 연구원
6	윤찬하 (Eun-Chan Yoon)	071305	정회원	부경대학교 /	34	최근찬 (Gyun-Chul Choi)	081333	학생회원	한국해양대학교 해양공학과 / 대학원생
7	소영중 (Hyung-jong So)	071306	정회원	경원하이테크공업 부설연구소 / 책임연구원	35	차재훈 (A-Reum Chal)	081334	학생회원	한양대학교 토목공학과 / 대학원생
8	이경우 (Kyung-woo Lee)	071307	정회원	경원하이테크공업 부설연구소 / 연구조장	36	류상수 (Sang-Soo Ryou)	081335	정회원	SOPEC, Inc R&D / Research Engineer
9	정호진 (Ho-Jin Jeong)	071308	정회원	삼성중공업 해양기술개발팀 / 과장	37	김현수 (Hyun-Saung Kim)	081336	정회원	주한국해양과학기술 부설연구소 / 과장
10	성재민 (Jae-Min Jung)	071309	학생회원	울산대학교 조선해양공학과 / 학생	38	최영철 (Young-Chul Choi)	081337	학생회원	한국과학기술원 전자및신소재학과 / 대학원생
11	심천사 (Chun-Sik Shim)	081310	정회원	울포대학교 선박해양공학과 / 선임장사	39	김광수 (Kwag-Su Kim)	081338	정회원	한국해양연구원 해양시스템안전연구소 / 연구원
12	윤기영 (Ki-Young Yoon)	081311	정회원	현대중공업의 해양기술개발 / 부장	40	이민희 (Min-Hye Lee)	081339	학생회원	동아대학교 기계공학과 / 대학원생
13	이정훈 (Jeong-Hoon Lee)	081312	학생회원	한국해양대학교 해양개발공학과 / 석사과정	41	조영준 (Young-Jun Cho)	081340	학생회원	신남대학교 해양공학과 / 대학원생
14	이성근 (Sung-Keun Rhee)	081313	정회원	충북대학교 생명과학부 / 조교수	42	조이라 (A-Ra Chal)	081341	학생회원	한국해양연구원 해양시스템안전연구소 / 연수생
15	심재우 (W. Jaewoo Shim)	081314	정회원	단국대학교 화학공학과 / 교수	43	이병철 (Byoung-Kwon Ahn)	081342	정회원	충남대학교 선박해양공학과 / 교수
16	이신형 (Shin-Hyung Rhee)	081315	정회원	서울대학교 조선해양공학과 / 부교수	44	유성훈 (Sung-Hoon Ryou)	081343	학생회원	부경대학교 해양공학과 / 대학원생
17	서영호 (Young-kyo Seo)	081316	정회원	차이텍주식회사 / 대표이사	45	이재훈 (Jae-Hoon Lee)	081344	정회원	한국해양대학교 해양공학과 / 대학원생
18	김건우 (Gunwoo Kim)	081317	정회원	현대건설의 기술개발팀 설계팀 / 대리	46	Ho Duc Duy (Ho Duc Duy)	081345	학생회원	부경대학교 해양공학과 / 박사과정
19	도정호 (Chang-Ho Do)	081318	정회원	현대중공업의 설계팀 / 차장	47	정혁성 (Hyuk-Saeng Jung)	081346	학생회원	한양대학교 토목공학과 / 박사과정
20	고광호 (Kwang-Oh Ko)	081319	정회원	현대건설의 기술개발팀 1실계장 / 과장	48	이순섭 (Soon-Sup Lee)	081347	정회원	MOERI 해양시스템안전연구소 / 책임연구원
21	윤종호 (Jong-Mun Yoon)	081320	정회원	(주)해안 / 대표이사	49	김효섭 (Hyu-Sub Kang)	081348	학생회원	부경대학교 해양공학과 / 대학원생
22	정준혁 (Jung-Hyun Jin)	081321	정회원	대성중공업의 연구소 식용연구실 식용3팀 / 부장	50	전정수 (Chen Zhengshou)	081349	학생회원	포항공과대학교 선박해양공학과 / 대학원생
23	오성우 (Sang-Woo Oh)	081322	정회원	MOERI 해양시스템안전연구소 / 연구원	51	이홍준 (Hong-Hoon Lee)	081350	정회원	현대중공업의 기본설계1부 / 차장
24	홍정찬 (Kyung-Chan Hong)	081323	정회원	조선대학교 토목공학과 / 교수	52	이강희 (Kang-Hye Lee)	081351	학생회원	인원대학교 선박해양공학과 / 학생
25	박중환 (Chung-Hwan Park)	081324	정회원	중소조선연구원 선박기술연구소 / 책임연구원	53	박수진 (Su-Jin Park)	081352	학생회원	부산대학교 해양공학협심 / 대학원생
26	조윤준 (Jun-Young Choi)	081325	정회원	서울시립대 토목공학과 / 교수					
27	김태규 (Tae-Gyu Kim)	081326	정회원	부산대학교 나노시스템공학과 / 교수					
28	박현문 (Hyun-Moon Park)	081327	학생회원	국인대학교 MT통신연구소 / 박사과정					
No.	단체회원				No.	단체회원			
1	아래에 표시된 기술연구원	단08044	단체회원	www.amorepacific.co.kr					

# 해양공학 연구실 탐방

## 동아대학교 부설 해양자원연구소

동아대학교 부설 해양자원연구소는 해양산업발전에 기여할 수 있는 공학 및 그 기초과학의 연구와 응용으로 우리나라 해양자원의 과학적이고 체계적인 개발과 수중문화재 보호에 이바지함을 목적으로 1984년 설립되었다.

본 연구소는 문화재청으로부터 수중문화재 지표조사기관으로 지정 고시되어 수중문화재 조사 및 발굴에 적극 참여하고 있으며, 부산의 지리적 특성을 살린 새로운 연구 방향 설정을 통한 해양과학기술 육성에도 주력하고 있다.

연구조직은 운영위원회 및 6개연구부로 이루어져 박사 16명, 석사 25명, 학사 32명등의 연구인력이 연구중에 있으며 활동분야는 우측과 같다.

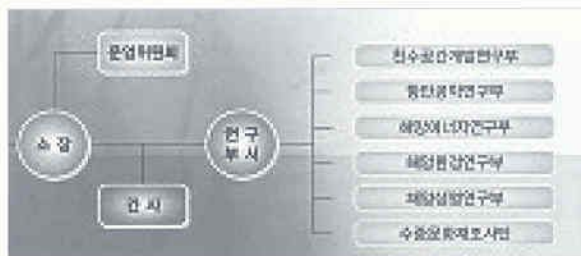
보유실험장비로는 다방향 평면 및 단면수조, 규칙, 불규칙파 조파장치, Echo Sounder, 다중채널 해양 탄성파탐사 장치, 사이드 스캔 소나, 멀티빔 음향측심기, ERDAS, ARC VIEW, IDRISI등의 지리정보시스템등 80여종의 장비를 갖추었다.

설립 이후 277여개의 연구과제를 수행하였으며 최근 5년간 연구비규모는 약 25억 정도되며, 년1회 논문집 발간, 년 평균 4회정도의 세미나개최, 년 2회의 정기 관련교육을 실시하고 있는 명실상부한 해양관련 전문기관으로 인정 받고 있다.

본 연구소는 밝은미래 전망을 가지고 지금도 해양공학분야의 발전을 위해 불철주야 관련 연구에 매진하고 있다.

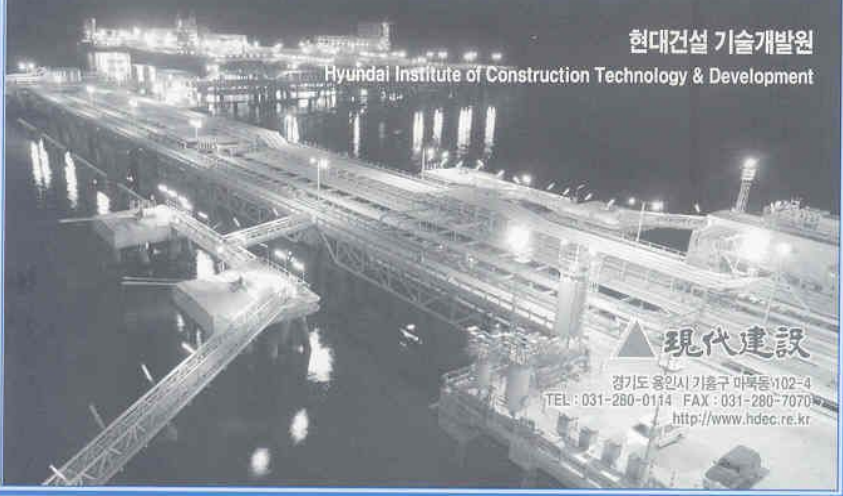
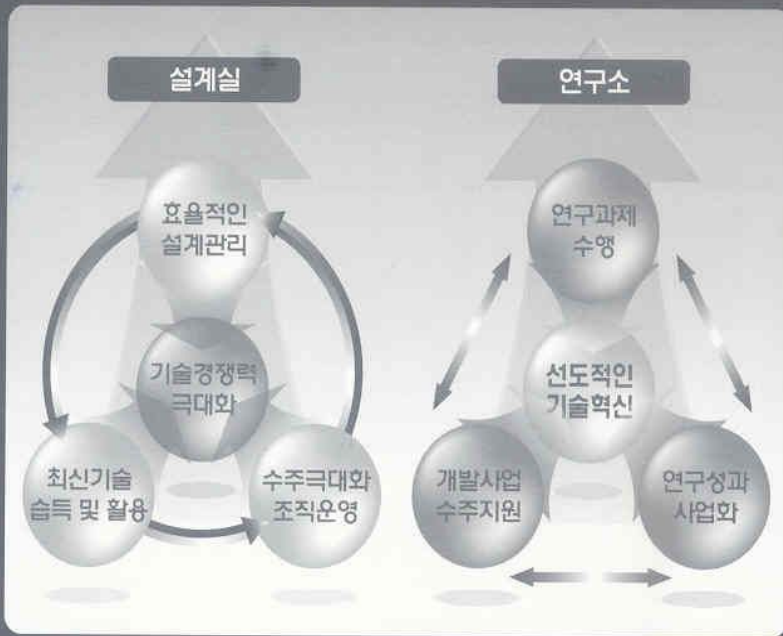
(윤종성 편집이사 취재)

친수공간개발 연구부	<ul style="list-style-type: none"> <li>• 해안침식, 항구의 기능적·구조적 설계와 같은 연구대상지역의 공학적 문제 연구</li> <li>• 방파제, 돌제, 방사제, 호안 등 해안구조물의 안전하고 경제적인 설계 연구</li> <li>• 환경친화적인 해안공학 공법 개발 연구</li> <li>• 연안 파랑과 해빈류 연구</li> </ul>
항만공학 연구부	<ul style="list-style-type: none"> <li>• 항만 건설에 필요한 항만구조물의 설계와 시공 그리고 해양토목공사의 기술 개발 연구</li> <li>• 매립과 준설공사에 있어서 해저지반 조사 및 기초공사에 대한 기술개발 연구</li> </ul>
해양에너지 연구부	<ul style="list-style-type: none"> <li>• 해양 클린 에너지 (파력, 조력, 풍력, 온도차 발전 및 가스 하이드레이트)</li> <li>• 해양에너지 자원 실용화를 위한 첨단 해양과학기술 개발 연구</li> <li>• 해양 에너지 개발과 관련된 기술 개발 연구</li> <li>• 지구물리학적 해양탐사 방법에 관한 연구</li> <li>• 천해 및 대양에 대한 해양조사</li> </ul>
해양환경 연구부	<ul style="list-style-type: none"> <li>• 해수의 물리적 성질 파악, 해류, 조류, 파랑 조사를 통한 물리 해양학적 조사·분석</li> <li>• 오염물질, 기름유출로 인한 해양 오염 조사·분석</li> <li>• 측정결과를 바탕으로 수치 simulation을 통한 예측</li> <li>• 해양환경 보전을 위한 방법 연구</li> </ul>
해양생명 연구부	<ul style="list-style-type: none"> <li>• 해양생물 자원으로부터 식의약품으로 이용할 수 있는 기능성 신소재개발 연구</li> <li>• 기능성 식품의 제조 및 식의약품 이용을 위한 기술개발 연구</li> </ul>
수중문화재 조사단	<ul style="list-style-type: none"> <li>• 2006년 1월 1일 수중문화재 지표조사기관으로 지정</li> <li>• 해저 매몰체 탐지 및 고효율 비파괴 제토기술 개발 연구</li> <li>• 해양탐사 및 수중조사 기술 개발 연구</li> <li>• 수중문화재 지표조사 및 발굴을 통한 수중문화재 보호 노력</li> </ul>



▲[그림 1] Photo1 단면수조 및 멀티빔 음향측심기

## 세계 초일류 기업으로 도약하기 위한 기술개발 및 전략수립



현대건설 기술개발원  
Hyundai Institute of Construction Technology & Development

現代建設

경기도 용인시 기술구 마북동102-4  
TEL : 031-280-0114 FAX : 031-280-7070  
http://www.hdec.re.kr

## 학회 임원 (2008~2009년도)

- 회 장**  
윤한기(동의대학교)
- 부 회 장**  
재정 : 권재형(주)현대건설) 오병욱(현대중공업(주))  
이갑숙(부산항만공사) 정방언(대우조선해양(주))  
사업 : 김기아(동의대학교)  
국제 : 권영섭(조선대학교)
- 총무이사**  
서성부(동의대학교)
- 학술이사**  
곽승현(한라대학교) 김선진(부경대학교)  
노인식(충남대학교) 박한일(한국해양대학교)  
신동목(울산대학교) 전호환(부산대학교)  
최경식(한국해양대학교)
- 사업이사**  
강병윤(중소조선연구원) 곽인섭(해양수산부)  
김규한(관동대학교) 박상길(부산대학교)  
이익효(전남대학교)
- 편집이사**  
권순홍(부산대학교) 안석환(부경대학교)  
윤종성(인제대학교) 최한석(부산대학교)  
홍남식(동아대학교) 홍 섭(한국해양연구원)
- 재정이사**  
김용철(영남대학교) 안희태(포스코건설)  
정대연(대영엔지니어링) 하문근(삼성중공업(주))
- 기술이사**  
고성위(부경대학교) 박원조(경상대학교)  
이판목(한국해양대학교) 조효제(한국해양대학교)
- 국제이사**  
김우전(목포대학교) 김운해(한국해양대학교)  
성우제(서울대학교) 조원철(중앙대학교)  
조철희(인하대학교)
- 감 사**  
남기우(부경대학교) 배기성(경상대학교)
- 고 문**  
류청로(부경대학교) 박노식(울산대학교)  
신민교(한국해양대학교) 오세규(부경대학교)  
한건모(동아대학교) 홍석원(한국해양대학교)
- 조선해양부문**  
위원장 : 전호환(부산대학교) 간사 : 김용수(대우조선해양(주))
- 해양항만부문**  
위원장 : 조원철(중앙대학교) 간사 : 김규한(관동대학교)
- 기계재료부문**  
위원장 : 김선진(부경대학교) 간사 : 김태규(부산대학교)

## 한국해양공학회 임의안내

www.ksoc.or.kr\*\* 학회안내\*\* 임의안내\*\* 임의위원을 다운받아, 작성한 후 학회로 보내주시고, 입금하여 주시기 바랍니다.

회원구분	입회비	연회비
정 회 원	10,000원	30,000원
학 생 회 원	10,000원	15,000원
중 신 회 원	10,000원	500,000원(중신회비)
단 체 회 원	없 음	100,000원
특 별 회 원	특 급	100,000원 6,000,000원이상 (월 500,000원)
	1 급	100,000원 3,600,000원이상 (월 300,000원)
	2 급	80,000원 2,400,000원이상 (월 200,000원)
	3 급	60,000원 1,200,000원이상 (월 100,000원)
	4 급	30,000원 600,000원이상 (월 50,000원)
	5 급	20,000원 360,000원이상 (월 30,000원)

## 대진기획

사보, 카다로그, 소식지  
전단지, 각종 인쇄

TEL : (051)441-6761  
FAX : (051)463-3437  
H·P : 010-7130-5992